



Администрация Пермского муниципального округа Пермского края  
Комитет имущественных отношений

## РАСПОРЯЖЕНИЕ

12.12.2024

№ 4280

### **Об установлении публичного сервитута на часть земельных участков**

В соответствии со ст. 23, гл. V.7 Земельного кодекса Российской Федерации, Федеральным законом от 25.10.2001 № 137-ФЗ «О введении в действие Земельного кодекса Российской Федерации», пп. 3.2.5 п. 3.2 разд. 3 Положения о комитете имущественных отношений администрации Пермского муниципального округа, утвержденного решением Думы Пермского муниципального округа Пермского края от 29.11.2022 № 48, на основании ходатайства публичного акционерного общества «Россети Урал» (ИНН 6671163413, ОГРН 1056604000970) (далее - ПАО «Россети Урал») от 25.11.2024 № 16462:

1. Установить в интересах ПАО «Россети Урал» публичный сервитут площадью 497 кв.м на часть земельных участков:

- с кадастровым номером 59:32:0890001:10545 (94 кв.м), расположенный по адресу: Пермский край, Пермский район, Лобановское с/п, с. Лобаново;
- с кадастровым номером 59:32:0890001:10971 (5 кв.м), расположенный по адресу: Пермский край, Пермский м.о., с. Лобаново;
- с кадастровым номером 59:32:0890001:10611 (193 кв.м), расположенный по адресу: Пермский край, Пермский муниципальный район, Лобановское с/п, с. Лобаново;
- с кадастровым номером 59:32:0890001:5993 (180 кв.м), расположенный по адресу: Пермский край, Пермский район, Лобановское с/п, с. Лобаново, ул. Культуры, д. 12 А;
- с кадастровом квартале 59:32:0890001 (25 кв.м), расположенный по адресу: Пермский край, Пермский район.

Цель: подключение (технологическое присоединение) к сетям инженерно-технического обеспечения ПАО «Россети Урал» по объекту: «Строительство ВЛ 0,4 кВ с установкой ПУ для электроснабжения села Лобаново (4500096034)».

Срок: 49 лет.

2. Утвердить границы публичного сервитута земельного участка, указанного в п. 1 настоящего распоряжения, согласно прилагаемой схеме расположения границ публичного сервитута.

3. Срок, в течение которого использование указанного в п. 1 настоящего распоряжения земельного участка в соответствии с их разрешенным использованием будет невозможно или существенно затруднено в связи с осуществлением сервитута – не установлен.

4. Порядок установления зон с особыми условиями использования территорий и содержание ограничений прав на земельные участки в границах таких зон установлен Постановлением Правительства РФ от 24.02.2009 № 160 «О порядке установления охранных зон объектов электросетевого хозяйства и особых условий использования земельных участков, расположенных в границах таких зон».

5. Плата за публичный сервитут устанавливается в соответствии с Федеральным законом от 29.07.1998 № 135-ФЗ (ред. от 19.12.2022) «Об оценочной деятельности в Российской Федерации» и методическими рекомендациями, утверждёнными приказом Минэкономразвития России от 04.06.2019 № 321, согласно приложению № 2 к настоящему распоряжению.

6. Комитету имущественных отношений администрации Пермского муниципального округа в течение 5 рабочих дней со дня подписания настоящего распоряжения:

6.1. направить настоящее распоряжение в Управление Федеральной службы государственной регистрации, кадастра и картографии по Пермскому краю;

6.2. направить настоящее распоряжение в ПАО «Россети Урал»;

6.3. разместить настоящее распоряжение на официальном сайте Пермского муниципального округа в информационно-телекоммуникационной сети «Интернет» ([www.permokrug.ru](http://www.permokrug.ru)).

7. ПАО «Россети Урал» привести земельные участки в состояние пригодное для использования в соответствии с разрешенным использованием в срок не позднее 3 (трех) месяцев после завершения строительства или эксплуатации инженерного сооружения, для размещения которого был установлен публичный сервитут.

8. Настоящее распоряжение вступает в силу со дня его подписания.

9. Контроль исполнения распоряжения возложить на заместителя председателя комитета М.В. Королеву.

Председатель комитета



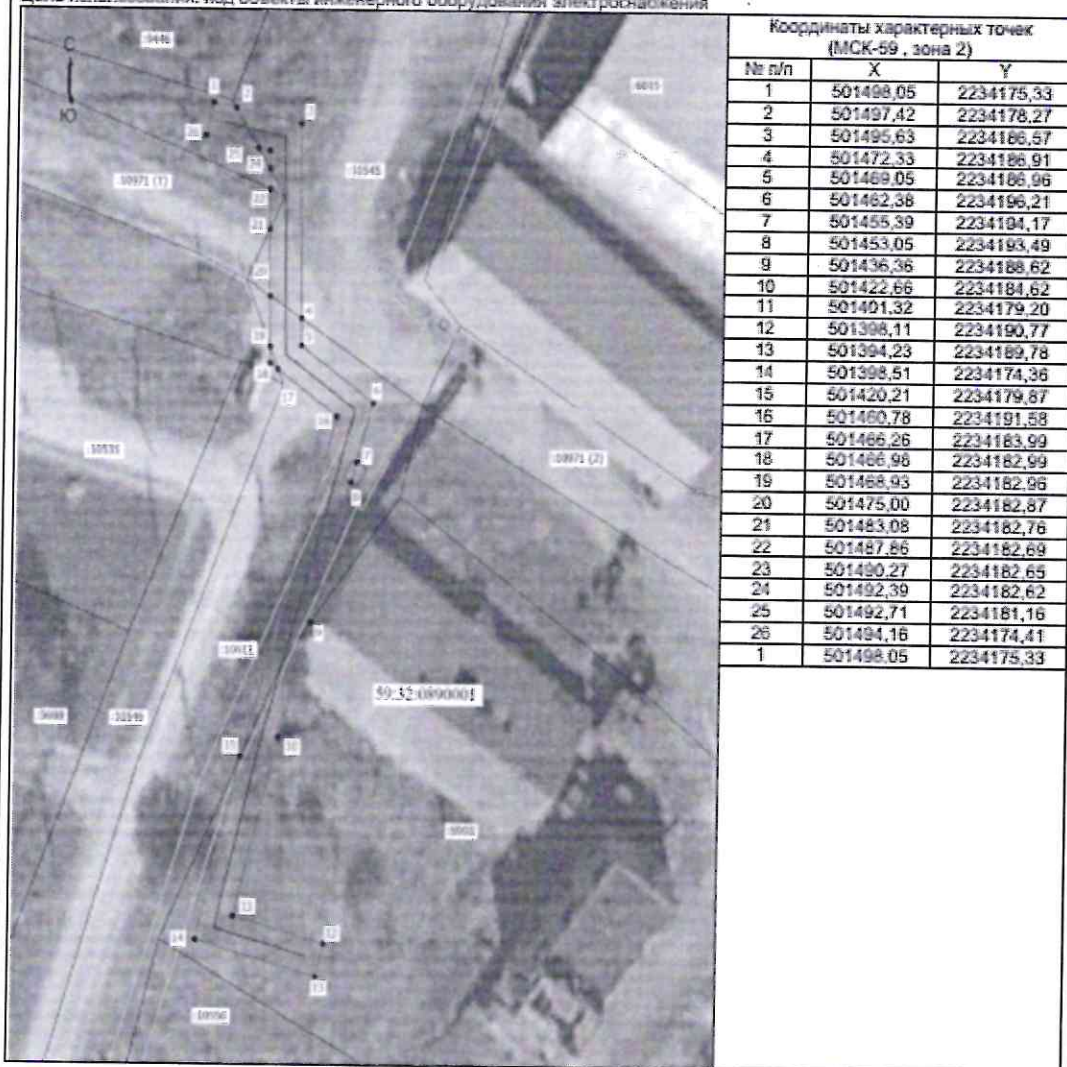
Е.А. Демидова



Приложение № 1  
к распоряжению  
комитета имущественных  
отношений администрации  
Пермского муниципального округа  
от 12.12.2024 № 4280

## СХЕМА РАСПОЛОЖЕНИЯ ГРАНИЦ ПУБЛИЧНОГО СЕРВИТУТА

Объект: «Строительство ВЛ 0,4 «В с установкой ПУ для электроснабжения села Лобаново (4500096034)»  
 Местоположение объекта: Пермский край, Пермский муниципальный округ, с. Лобаново  
 Площадь земель или части земельного участка, кв.м.: 497  
 Категория земель: земли населённых пунктов  
 Вид разрешенного использования земельного участка: -  
 Цель использования: под объекты инженерного оборудования электроснабжения



- Условные обозначения:
- - Граница кадастрового квартала
  - - Граница земельного участка, согласно сведениям из ЕГРН
  - - Граница зоны с особыми условиями использования
  - - Граница публичного сервитута
  - - Граница сооружения, планируемого к строительству
  - 59:32:0890001 - Номер кадастрового квартала
  - 10011 - Кадастровый номер земельного участка
  - - Обозначение новой характерной точки

**Расчет платы  
за публичный сервитут**

Плата за публичный сервитут рассчитана в соответствии с п. 4 ст. 39.46 Земельного кодекса Российской Федерации на часть земельных участков:

1. с кадастровым номером **59:32:0890001:10545:**

- Площадь земельного участка – 8661 кв.м.
- Площадь земельного участка, обремененного сервитутом – 94 кв.м.
- Кадастровая стоимость земельного участка – 4 047 198,69 руб.
- Кадастровая стоимость земельного участка за кв.м. – 467,29 руб/кв.м.
- Срок публичного сервитута – 49 лет
- Стоимость платы за сервитут:  $94 * 467,29 * 49 * 0,01\% = 215,24$  руб.

2. с кадастровым номером **59:32:0890001:10971:**

- Площадь земельного участка – 5797 кв.м.
- Площадь земельного участка, обремененного сервитутом – 5 кв.м.
- Кадастровая стоимость земельного участка – 3 973 959,44 руб.
- Кадастровая стоимость земельного участка за кв.м. – 685,52 руб/кв.м.
- Срок публичного сервитута – 49 лет
- Стоимость платы за сервитут:  $5 * 685,52 * 49 * 0,01\% = 16,80$  руб.

3. с кадастровым номером **59:32:0890001:10611:**

- Площадь земельного участка – 34984 кв.м.
- Площадь земельного участка, обремененного сервитутом – 193 кв.м.
- Кадастровая стоимость земельного участка – 23 982 231,68 руб.
- Кадастровая стоимость земельного участка за кв.м. – 685,52 руб/кв.м.
- Срок публичного сервитута – 49 лет
- Стоимость платы за сервитут:  $193 * 685,52 * 49 * 0,01\% = 648,30$  руб.

4. в кадастровом квартале **59:32:0890001:**

- Площадь земельного участка, обремененного сервитутом – 25 кв.м.
- Удельный показатель кадастровой стоимости – 278,62 руб/кв.м.
- Срок публичного сервитута – 49 лет
- Стоимость платы за сервитут:  $25 * 278,62 * 49 * 0,01\% = 34,14$  руб.

**Размер платы за весь срок сервитута – 914,48 рублей (Девятьсот четырнадцать рублей 48 копеек)**

**Платежные реквизиты**  
для внесения платы за публичный сервитут

**ИНН** 5948066481

**КПП** 594801001

**Наименование получателя** Управление Федерального казначейства по Пермскому краю (Комитет имущественных отношений администрации Пермского муниципального округа)

**Казначейский счет** 03100643000000015600

**Единый казначейский счет** 40102810145370000048

**Отделение** Пермь Банка России // УФК по Пермскому краю г. Пермь

**БИК** 015773997

**ОКТМО** 57546000

**назначение платежа** плата за публичный сервитут распоряжение от 12.12.2024 №4280

**КБК** 542 1 11 05 410 14 0000 120

